

# お部屋探しは高知大学生協にお任せください!



## 安心サポート物件MAPの使い方

※家主さんと高知大学生協が協力して入居者をサポートしている物件を「安心サポート物件」と呼びます。



**1** ④ 高知大学生協ハイツ

**2**

**3**

**4**

**1** 物件名  
文字の色は学生会館(高知大学生協)からの直線距離を表しています。  
赤→500m以内  
青→1km以内  
緑→1.5km以内

**2** 物件外観

**3** 物件情報

**4** QRコード

### 物件情報の見方

**手順1**

※QRコードを読み取るためのアプリはご自身でダウンロードをお願いします。

スマートフォンかタブレットで物件のQRコードを読み取ります。

**手順2**

物件の基本情報が表示されます。画面下部へスクロールすると、空室を確認できます。

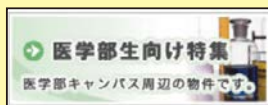
**手順3**

部屋番号をクリックすると情報を確認できます。



### 岡豊キャンパス周辺の物件をお探しの方は...

高知大学生協のVsignトップページの「一人暮らしのお部屋探し」をクリックし、表示されたページの「医学部生向け特集」をクリックしてください。



※端末やブラウザにより表示が異なる場合がございます。

朝倉キャンパス、岡豊キャンパスともに卒業生情報が確定する12月ごろから空室情報が増えてきます。日々、空室情報は変わりますので、ご了承ください。



# 安心サポート物件の特徴

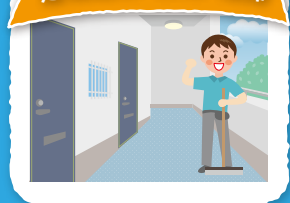


## 安心サポート物件「安心」「安全」「快適」! (生協管理物件)は

### 24時間受付サポート



### 建物巡回・点検・清掃



### 入居中のトラブルや 修繕対応



### 家賃の集金・ お支払い受付



### 騒音などのお困り事解決



談当者へ注意の呼びかけをしたり、トラブルを避けるため、アパート全体へ注意喚起文書を投函しています。

### 退去時は 生協スタッフが点検



一部、大家さんが点検する物件がございます。

### 入居者の安否確認



万が一、入居者と連絡が取れなくなった場合、訪問します。

### サポート事例

- ・共用灯点検
- ・ハチの巣駆除
- ・カギ紛失時の貸出しや解錠 等

## 高知大学生協は入居者様の自立も促します。

安心サポート物件は、入居者様の卒業後の一人暮らしのことも考えています。  
だから、入居者様の自立を促すため、あえて、以下のようなサポート体制にしています。

### 契約者は、保護者様ではなく 入居者様自身です。



社会人になると、いろいろな場面でご自身が契約者になることがあります。大学生協では、ご自身が契約者になることで、社会人になるための社会勉強の一つだと考えています。

### 入居中のご連絡は基本的に 入居者様にさせていただきます。



入居中のお部屋のトラブル等の連絡は、基本的に入居者様からご連絡をいただくようお願いしています。ご自身が契約している部屋のことだと自覚していただくためです。ただし、万が一の際は、保護者様にご連絡をさせていただく場合もございます。

## 高知大学生協では、以下の物件もご紹介しています。

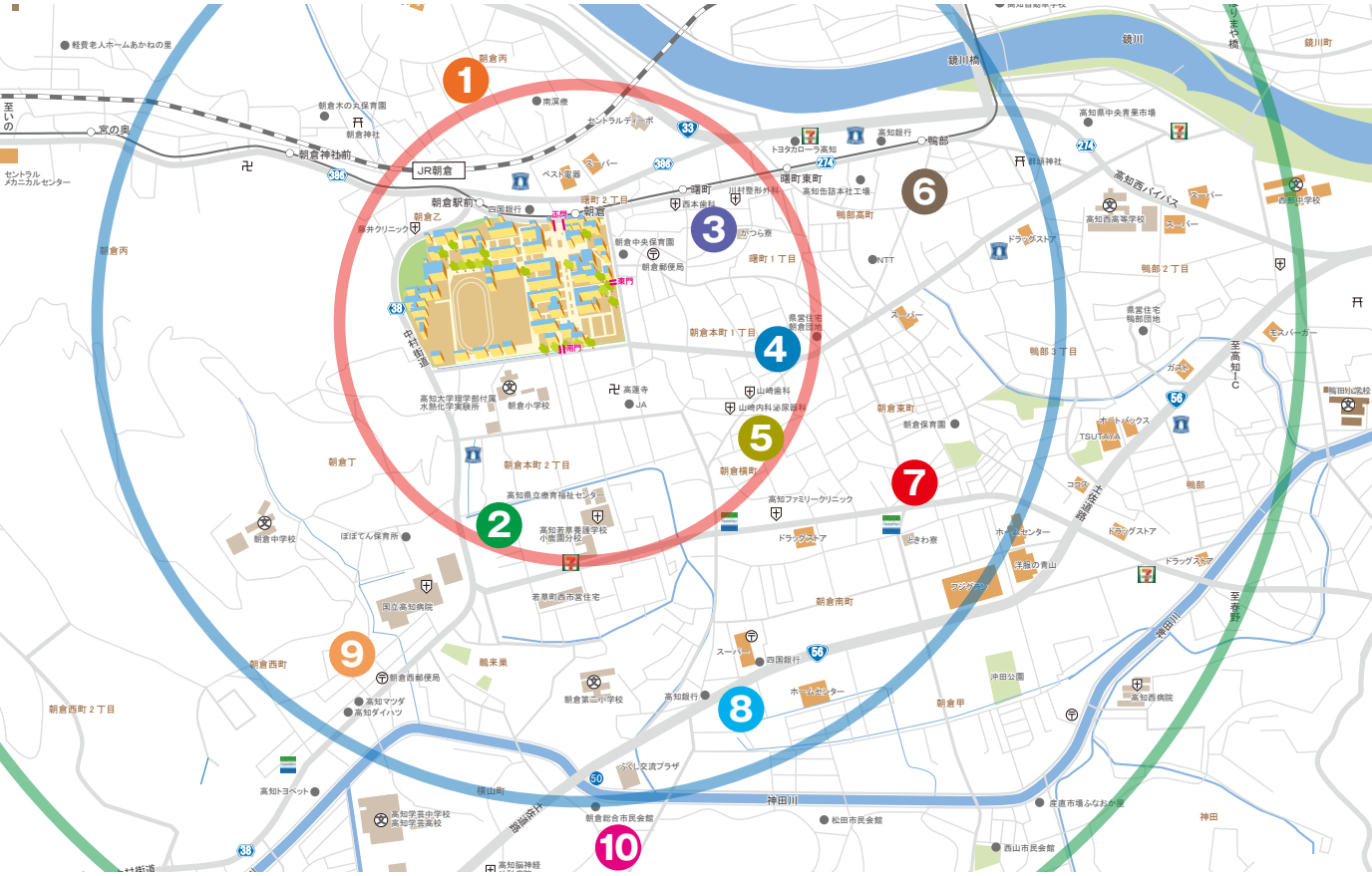
### 大家さん管理物件

生協で仲介、契約業務を行っているが、大家さんが管理している物件。家賃の徴収、修繕などの相談先は大家さんになります。

### 不動産業者提携物件

高知大学生協生協が提携している不動産業者が管理している物件です。紹介のみ生協が行っています。

# 朝倉キャンパス周辺エリアコメント



## 1 朝倉丙

朝倉駅に近く、大学に近い物件、電車通りに近い物件、広い道路近くの物件等、多々あります。なので、大学から近い方がいいという方、公共交通機関を使う機会が多くなりそう、車を使用する機会が多くなりそうなお方におすすめです。

## 2 若草町

大学、大きな病院が近くにある地域です。スーパーやコンビニ、ドラッグストアも近くにあり、大通りに面している、または近くにある物件も多いので、女性も安心です。

## 3 曙町

大学から近く徒歩圏内の地域です。電車通りやスーパー、コンビニが近いので、路面電車やバス、JRを使う機会が多くなりそうなお方、買い物をする機会が多くなりそうなお方におすすめです。

## 4 朝倉本町

大学から近いので、徒歩通学圏内の地域です。大通りから離れているので、路面電車や車の音は感じにくいです。

## 5 朝倉横町

ドラッグストアやコンビニがあり、部活やアルバイトで帰宅が遅くなっても買い物に行きやすい地域です。



## 6 鴨部

同一地域内で、電車通りが近い地域や本屋・大型スーパーが近い地域があります。朝倉キャンパスでは東寄りの地域なので、高知市中心街に行きやすく、生活に便利な場所です。

## 7 朝倉東町

スーパーやコンビニが徒歩圏内、本屋やドラッグストア、大型スーパーも近くにあるので、買い物に便利な地域です。ただし、駐車場がある物件が少ないので車を所有する予定のない方におすすめです。

## 8 朝倉甲

大きな通りの南側の位置し、大学から少し離れていますが、大型スーパーやドラッグストア、ホームセンター、家具屋がこの大きな通り沿いにあるので、買い物に便利な地域です。

## 9 朝倉西町

大学から少し離れた地域ですが、大きな道路沿いにある物件が多く、女性でも安心して通学できる地域です。近くに大きな病院もあります。原付での通学を予定している、または所有予定の方におすすめの地域です。

## 10 朝倉己

大学まで少し離れた地域ということもあり、大学生が部屋に集まることも少なく、比較的静かに住める地域です。原付での通学を予定している、または所有予定の方におすすめの地域です。



# お部屋探しのチェックポイント

## 代表的な構造

### 鉄筋コンクリート造

地震に強く、音や振動が伝わりにくいが、通気性が悪い場合があります。

### 鉄骨造

地震に強いが、生活音が伝わりやすい場合があります。

### 木造

通気性に優れているが、生活音が伝わりやすい場合があります。

※ご希望の物件が必ずしも上記の限りではありませんので、実際に現地でご確認されることをお勧めします。

## 代表的な間取り

### ワンルーム

居室とキッチンに仕切りがなく、つながっています。ロールカーテンで仕切ったりもします。

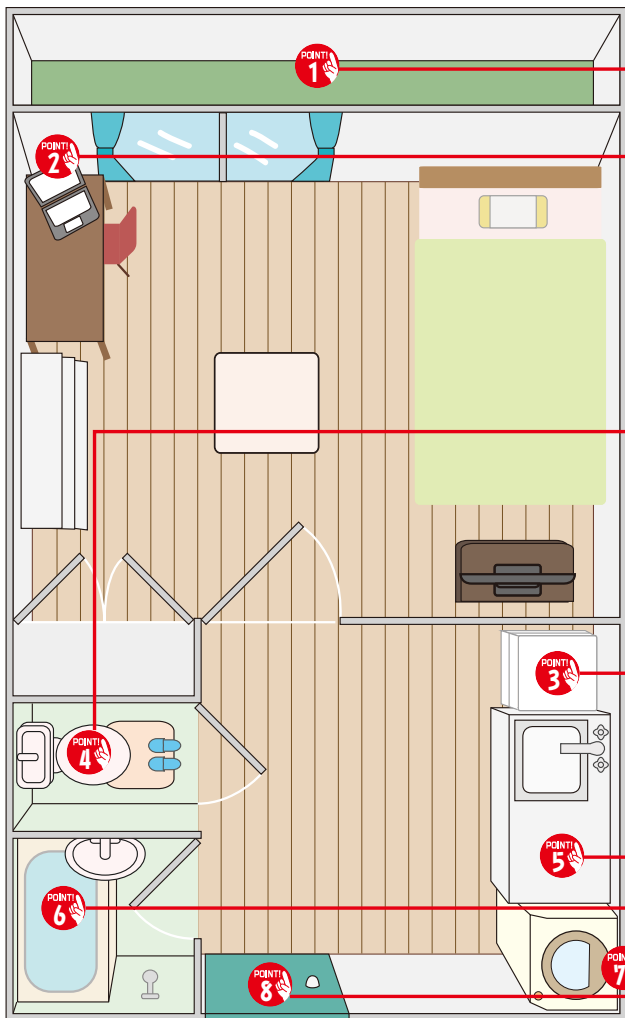
### 1K/1DK

居室とキッチンが仕切られています。1DKは1Kよりキッチンが広がっています。

### 1LDK

1部屋とリビングダイニングキッチンの間取りの部屋です。部屋が広めになっています。

※その他、兄弟や姉妹でも入居可能な2Kや2DK等の広めの部屋も紹介しております。



### 階数

女性は2階以上の部屋を選ばれる人が多いです。女性専用の物件もございます。



### インターネット

インターネットは無料（物件によっては無料Wi-Fi導入済み）、定額制、個人契約の3パターンがあります。



### 設備

家具家電付きの部屋だと初期費用が抑えられます。家具家電付きの場合、冷蔵庫や洗濯機が一般的です。



### トイレタイプ

温水洗浄便座が備わっていると気持ちよくトイレが使える上に衛生的です。



### コンロタイプ

オール電化やIHヒーターがある部屋の場合、調理に火を使わないので、ガスに比べて比較的安全です。



### お風呂のタイプ

ゆっくりお風呂に浸かりたい方は、お風呂とトイレが別れているセパレートタイプがおススメ。加えて、洗面化粧台が独立していると、朝の身支度がしやすいですよ。



### 洗濯機置き場

女性は洗濯機置き場が室内にあると安心ですね。



### 防犯

TVモニター付きのインターホンだと、来客者を確認できるので、女性におススメです。アパートの玄関で鍵の開閉ができるオートロックや、自分だけの暗証番号が作れる暗証番号キーもあります。

契約時にかかる費用の総額(契約金)は、一般的に以下の内容になります。



## 敷金

入居者の賃料支払い債務、その他の債務を担保する目的で大家さんに支払うお金。お部屋を退去する際のルームクリーニングや補修に使われるお金です。敷金の相場は、家賃の1か月程度です。

## 礼金

入居の際、大家さんに支払うお金。契約終了時や中途解約の場合も返金はありません。相場は家賃の1か月、契約時のみ必要です。

## 仲介手数料

賃貸借契約が成立した時に成功報酬として支払うお金で、上限は家賃1か月+消費税と決められています。

お部屋探し、物件に関するお問い合わせはコチラから

高知大学生協同組合 住生活支援事業部  
tel.088-855-5150

お部屋探しは  
コチラから▶

